



**REGULAMIN**  
**III MISTRZOSTW POLSKI ZESPOŁÓW ASEKURACYJNYCH PSP**

## Spis treści

1.	<b>Wstęp</b> .....	2
2.	<b>Definicje i pojęcia</b> .....	3
3.	<b>Skład zespołu</b> .....	4
4.	<b>Zasady ogólne</b> .....	5
5.	<b>Punktacja</b> .....	7
6.	<b>Wymagania wobec zespołów</b> .....	9
7.	<b>Sprzęt</b> .....	10
8.	<b>Konkurencje</b> .....	11
9.	<b>Dyskwalifikacje</b> .....	14
10.	<b>Odwołania i skargi</b> .....	15
11.	<b>Zespół sędziowski</b> .....	16

# 1. Wstęp

Zasady te obejmują zawody zespołów asekuracyjnych (zwanymi potocznie zespołami RIT / Szybkiej Interwencji). Głównym celem zawodów jest zwrócenie uwagi na tematy związane z bezpieczeństwem strażaków, w tym tworzenie rot lub zespołów asekuracyjnych. Dodatkowo budowanie środowiska, w którym przekazana wiedza wraz z nabytymi umiejętnościami mogą być przenoszone do jednostek macierzystych co przełoży się pozytywnie w kwestii bezpieczeństwa w rejonie działania jednostek, w których służbę pełnią uczestnicy zawodów.

Zasady rozgrywek stworzone zostały tak aby odzwierciedlić dynamiczny charakter akcji ratowniczych z uwzględnieniem formy sportowej, tym samym umożliwiając zespołom wykazania się umiejętnościami z zakresu ratowania strażaków. Format zawodów obejmuje określone zasady w poszczególnych założeniach oraz punktację, która wliczana jest do wyniku końcowego. Każdy zespół wyposażony zostanie w ten sam, PODSTAWOWY SPRZĘT wraz z PODSTAWOWYMI NARZĘDZIAMI przeznaczonymi do ratowania strażaków. Chociaż wydarzenie posiada charakter sportowy, polegający na zademonstrowaniu umiejętności oraz konkurowaniu z innymi zespołami, konkurencje symulują potencjalne zdarzenia oraz trudności, z którymi zespoły asekuracyjne podczas realnych akcji mogą się spotkać. Dlatego zawodnicy muszą zrozumieć założenie oraz postępować wedle zasad bezpieczeństwa wraz z zachowaniem realizmu prowadzenia takich akcji. Drużyna przystępująca do konkurencji musi zdawać sobie sprawę, że wszystkie decyzje i działania muszą zostać zwerbalizowane z zachowaniem zasad prowadzenia korespondencji radiowej.

Rywalizacja między zespołami przebiegać będzie na zasadach trzech rund, a o wyniku końcowym decyduje suma punktów zdobyta w każdej konkurencji.

Zawody odbędą się w dniu 26 czerwca 2026 r. we Wrocławiu. Współorganizatorem zawodów jest Komenda Wojewódzka PSP we Wrocławiu.

## 2. Definicje i pojęcia

Termin	Definicja
Zespół asekuracyjny (RIT)	Czteroosobowa grupa strażaków biorących udział w konkurencjach przewidzianych regulaminem
Dowódca zespołu asekuracyjnego	Osoba kierująca działaniami zespołu asekuracyjnego, odpowiedzialna za koordynację i komunikację.
Strefa rejestracji	Obszar, w którym odbywa się rejestracja zespołu oraz kontrola dokumentów i sprzętu
Pole startowe	Miejsce, w którym następuje ocena a przygotowania drużyny przed rozpoczęciem konkurencji.
Sędziowska tabela punktowa	Wykaz elementów punktowanych podczas oceny startujących w zawodach zespołów asekuracyjnych

### 3. Skład zespołu

- a) Każdy zespół składa się z sześciu strażaków: pięciu członków drużyny oraz jednego dowódcy. W każdej konkurencji czterech strażaków tworzy zespół asekuracyjny, a piąty pełni rolę poszkodowanego.
- b) W skład drużyny może wchodzić każdy strażak, posiadający aktualne badania lekarskie oraz uprawnienia do prowadzenia działań ratowniczo gaśniczych w sprzęcie ochrony układu oddechowego.

#### Zespół asekuracyjny

Składa się z czterech strażaków. Zespół bierze aktywny udział w konkurencjach, wykonuje czynności na ARENIE ROZGRYWEK, obsługuje sprzęt z zachowaniem wszelkich zasad bezpieczeństwa.

#### Dowódca zespołu asekuracyjnego

Wchodzi w rolę dowódcy zespołu asekuracyjnego, będącego poza bezpośrednią strefą rozgrywek. Prowadzi korespondencję radiową z zespołem asekuracyjnym, odbiera nadany komunikat RATUNEK, aktywuje zespół asekuracyjny, a następnie przyjmują treści nadawanych przez zespół komunikatów radiowych z potwierdzeniem zrozumienia korespondencji wraz z nadaniem odpowiedzi zwrotnej, prowadzi zapisy na tablicy monitorowania pracy ratowników.

#### Rezerwa

Nie przewiduje się udziału zawodnika rezerwowego.

#### Poszkodowany

W Każdej konkurencji poszkodowanym do ewakuacji będzie jeden z członków zespołu wybierany na zasadzie losowania. To ta osoba będzie odgrywać osobę poszkodowaną, którą ratuje i ewakuuje własny zespół.

Dokładny opis i zasady konkurencji zostaną omówione z Dowódcami Zespołów przed rozpoczęciem zawodów.

**KAŻDY ZESPÓŁ POWINIEN ZAREJESTROWAĆ SIĘ W MIEJSCU REJESTRACJI. CZAS WYZNACZONY JEST W HARMONOGRAMIE ZAWODÓW. DO STREFY REJESTRACJI NALEŻY UDAĆ SIĘ Z WYMAGANYMI DOKUMENTAMI CZŁONKÓW DRUŻYNY ORAZ WYPOSAŻENIEM OSOBISTYM (w tym aparaty powietrzne), W CELU KONTROLI SPRZĘTU oraz ODBIORU TECHNICZNEGO.**

## 4. Zasady ogólne

- a) Po rejestracji zespołu oraz pozytywnym odbiorze sprzętu, wraz z kontrolą wymaganych dokumentów, zostaje nadany numer startowy dla drużyny,
- b) Kolejność startu drużyn oraz losowanie zestawień startowych następuję w czasie rzeczywistym, 30 minut po zakończeniu REJESTRACJI ZESPOŁÓW,
- c) Kolejność zestawień startowych, jest kolejnością przystąpienia do konkurencji,
- d) Teren dostępny dla drużyn dzieli się na;

**STREFĘ OCZEKIWANIA "NIEBIESKA"** - Strefa oczekiwania zespołów na przystąpienie do rywalizacji. W tej strefie przebywają wszystkie drużyny.

**STREFĘ PRZYGOTOWANIA "ŻÓŁTA"** - Strefa przygotowania zespołu, ubrania środków ochrony indywidualnej (SOI), sprawdzenia wyposażenia (zgodnie z "Sędziowską tabelą punktową"). Po opuszczeniu tej strefy drużyna powinna być w pełni przygotowana do podjęcia rywalizacji (w tym ubrana maska aparatu OUO, bez podpiętego automatu oddechowego). Opuszczenie strefy przygotowania, nie pozwala na ponowny powrót do niej.

W tej strefie przebywa tylko jedna drużyna.

Dowódca zespołu asekuracyjnego powinien być przygotowany tak jak pozostali członkowie drużyny, wykluczając aparat OUO.

Limit czasowy 2 min

**POLE STARTOWE - "CZERWONA"** Miejsce, w którym następuje ocena punktowa zespołu przez sędziego na podstawie poprawności przygotowania ratowników, z tego pola drużyna przystępuje do wykonywania zadań na arenie rozgrywek.

W tej strefie przybywa tylko jedna drużyna.

**STREFĘ KOŃCOWA - "ZIELONA"** Strefa końcowa, jest strefą, w której zespół kończy konkurencję. Jeśli cały zespół znajdzie się w jej polu, następuje zatrzymanie pomiaru czasu, podczas danej konkurencji. W tym miejscu przebywają tylko zawodnicy po ukończeniu zadania, aby ponownie udać się w STREFĘ OCZEKIWANIA.

**ARENA ROZGRYWEK "SZARA"** - Plac rozgrywek poszczególnych konkurencji, na którym rywalizują drużyny.

W ARENIE ROZGRYWEK OBOWIĄZUJE CAŁKOWITY ZAKAZ PORUSZANIA SIĘ.

- e) Każdy zespół powinien dotrzeć wraz z wyposażeniem do STREFY ŻÓLTEJ, w momencie startu wcześniejszej drużyny (wedle kolejności zestawień).
- f) Brak stawienia się zespołu STREFIE PRZYGOTOWANIA do 1 minuty od czasu rozpoczęcia zadania przez zespół wcześniejszy skutkuje karą czasową 60 SEKUND doliczoną do końcowego wyniku,
- g) Po zakończeniu zadania i opuszczeniu ARENY ROZGRYWEK przez zespół wcześniejszy, następuje zwolnienie strefy POLA STARTOWEGO, i przejście w to miejsce zespołu gotowego do konkurencji, który przygotował się w STREFIE PRZYGOTOWANIA,

- h) Drużyna przed przystąpieniem do konkurencji, oczekuje w **POLU STARTOWYM** z przygotowanym sprzętem oraz wyposażeniem osobistym, tak jak podczas prowadzenia czynności asekuracyjnych i ratowniczych w czasie realnych działań ratowniczo gaśniczych,
- i) Drużyna na **POLU STARTOWYM** poddana jest wstępnej ocenie punktowej przez sędziego, który oceni poziom przygotowania, poprawność złożonych środków ochrony indywidualnej, posiadanie pełnego wyposażenia stosowanego przez strażaków w trudnej strefie, ewentualne kary czasowe zostaną doliczone do końcowego wyniku.
- j) Rozpoczęcie rozgrywki następuje po ogłoszeniu hasła: „RATUNEK, RATUNEK, RATUNEK”.
- k) Odebranie i potwierdzenie komunikatu „RATUNEK”, przez dowódcę zespołu asekuracyjnego uruchamia pomiar czasu dla danego zespołu.
- l) W zależności od konkurencji, wyznaczony jest LIMIT CZASOWY na wykonanie zadania, w przypadku przekroczenia limitu czasowego następuje dyskwalifikacja zespołu.

## 5. Punktacja

Przebieg konkurencji oceniany będzie przez sędziów, z których wyróżnia się:

- Sędziego,
- Sędziego Głównego,
- Komisję Weryfikacyjną.

### 1. OCENA W POLU STARTOWYM,

Ocena punktowa nadawana jest przez sędziego, który ocenia przygotowanie i wyposażenie osobiste strażaków zespołu asekuracyjnego. Przygotowanie zespołu następuje w STREFIE PRZYGOTOWANIA, po przejściu w POLE STARTOWE zespół powinien być w pełni gotowy, aby przystąpić do konkurencji.

Sędzia nadaje punkty karne w POLU STARTOWYM zgodnie z SĘDZIOWSKĄ TABELĄ PUNKTOWĄ

**Punkty karne nadawane są w sposób indywidualny dla każdego z członków z zespołu oraz sumowane do wyniku końcowego po zakończeniu zadania.**

### 2. PUNKTY KARNE PODCZAS ROZGRYWKI NA ARENIE

Sędzia nadaje punkty karne na ARENIE ROZGRYWEK zgodnie z SĘDZIOWSKĄ TABELĄ PUNKTOWĄ

**Punktacja drużyny składa się z sumy punktów poszczególnych członków zespołu. W skład tej sumy wchodzi: punkty karne, czas pokonania danej konkurencji (podany w sekundach [sek.]) oraz zużytego ciśnienia powietrza w butli aparatu OUO (podanego w barach [bar]).**

**Koniec powietrza u któregoś z członków skutkuje dyskwalifikacją zespołu!**

Przed rozpoczęciem konkurencji następuje odczyt manometrów,  
przykład:

Strażak 1 - 295 bar  
Strażak 2 - 300 bar  
Strażak 3 - 280 bar  
Strażak 4 - 300 bar

**SUMA = 1175**

Po zakończeniu konkurencji następuje odczyt manometrów

Strażak 1 - 120 bar  
Strażak 2 - 110 bar

Strażak 3 - 105 bar

Strażak 4 - 135 bar

**SUMA = 470**

**Ilość zużytego powietrza =  $1175 - 470 = 705$**

Czas wykonania zadania - 5 min = 300 sek.

Punkty karne - 0 pkt.

**Punktacja końcowa to suma poszczególnych kategorii:**

Punktacja drużyny =  $705 + 300 + 0 = 1005$  pkt.

**Wygrywa drużyna z najmniejszą ilością punktów!!!**

**Każda drużyna podchodzi do wszystkich 3 konkurencji, a o wynikach końcowych decydować będzie punktacja generalna.**

**NIEUKOŃCZENIE DANEJ KONKURENCJI PRZEZ DRUŻYNĘ SKUTKUJE DOLICZENIEM 5000 PKT. DO WYNIKU KOŃCOWEGO DRUŻYNY.**

## 6. Wymagania wobec zespołów

1. Podczas wykonywania zadań należy posiadać pełne wyposażenie (jak w przypadku prowadzenia realnej akcji),
2. Zespół asekuracyjny powinien pozostać w ciągłym kontakcie radiowym z dowódcą (KDR),
3. Przed pokonaniem przeszkody należy badać otoczenie i podłoże po drugiej stronie zanim nastąpi jej pokonanie przez pierwszego strażaka,
4. Zespół musi ukończyć zadanie w wyznaczonym czasie,
5. Zespół musi wykonać wymianę źródła powietrza u poszkodowanego ratownika w konkurencji nr 3 - **Search&Rescue**.

## 7. Sprzęt

Aby zapewnić wyrównany poziom konkurencji dla wszystkich drużyn;

1. PODSTAWOWY SPRZĘT WYMAGANY W KONKURENCJACH ZAPEWNIĄ ORGANIZATOR (Lista sprzętu i wyposażenia znajduje się w opisie konkurencji)
2. WYPOSAŻENIE DODATKOWE STRAŻAKÓW (własne)  
Dopuszcza się, aby każdy uczestnik posiadał w kieszeniach ubrania specjalnego;
  - taśmę + karabinek.
  - nożyce i/lub nóż ratowniczy.
3. WYPOSAŻENIE OSOBISTE ORAZ ŚRODKI OCHRONY INDYWIDUALNEJ  
Każdy uczestnik powinien posiadać własne;
  - ubranie specjalne,
  - hełm,
  - kominiarkę,
  - buty pożarnicze,
  - rękawice pożarnicze (rękawice techniczne nie zostają dopuszczone do zawodów),
  - własny aparat powietrzny z sygnalizatorem bezruchu oraz maskę wraz z **2 butlami powietrznymi**.
  - główne źródło światła, czyli latarkę nasobną (kątowa),\*\*
  - radio\*

\*Dopuszcza się stosowania torb na radio,

\*\*Latarka nahełmowa nie jest uważana za główne źródło światła.

Wyposażenie osobiste oraz sprzęt powinien być wykorzystywany wedle obowiązujących zasad bezpieczeństwa oraz z jego przeznaczeniem.

**ORGANIZATOR NIE PONOSI ODPOWIEDZIALNOŚCI ZA USZKODZENIA LUB ZNISZCZENIA WYPOSAŻENIA POWSTAŁE  
PODCZAS KONKURENCJI**

## 8. Konkurencje

### 1. "TRUDNA STREFA"

Zadania: Siłowe otwarcie drzwi lub awaryjne otwarcie zamka w drzwiach, kontrola stanu powietrza u ratowników w strefie, pokonanie toru z przeszkodami.

Opis: Zespół po ocenie w **POLU STARTOWYM**, przechodzi w stan oczekiwania. Odebranie przez dowódcę komunikatu "RATUNEK" rozpoczyna konkurencję i pomiar czasowy.

Zakończenie pomiaru czasu następuje w momencie, kiedy ostatni członek drużyny opuści tor przeszkód i znajdzie się w wyznaczonym polu.

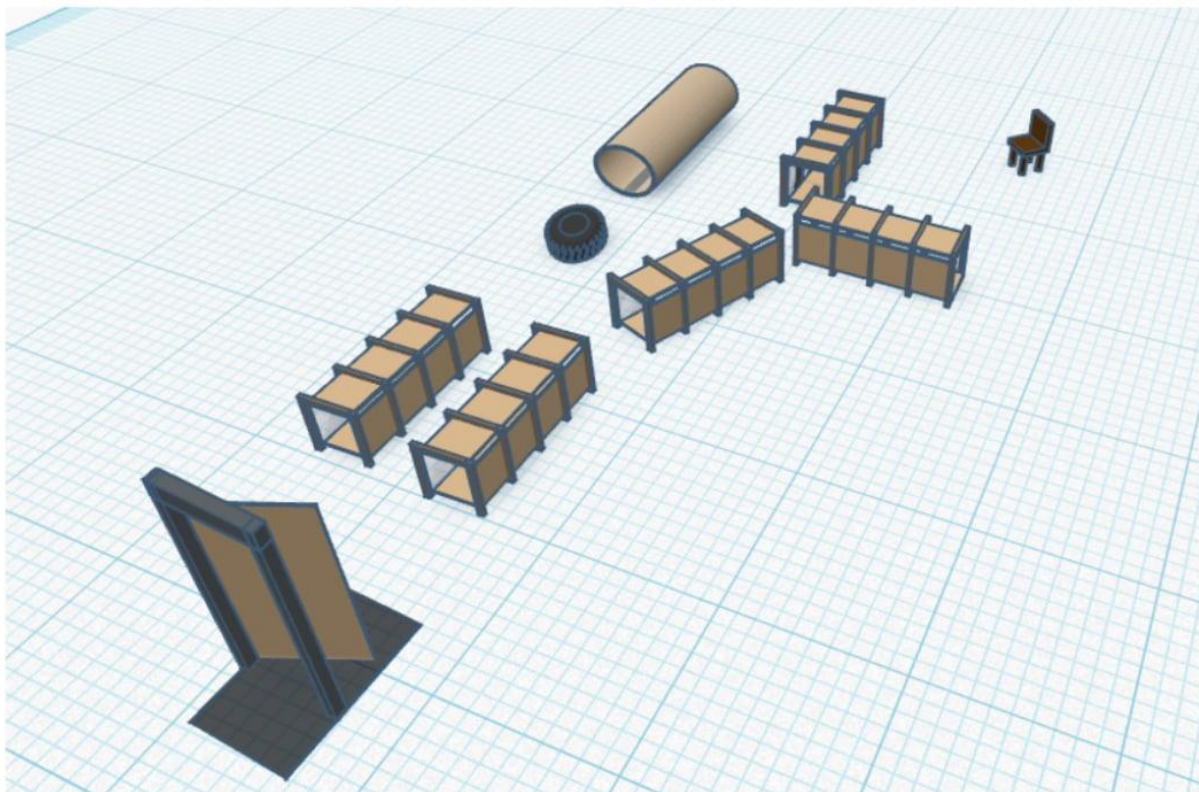
Zastosowane Techniki - DOWOLNE (bez ingerencji w przeszkody)

Uczestnicy nie mogą ominąć żadnej z przeszkód. Ominięcie przeszkody jest równoznaczne z nieukończeniem konkurencji.

Uczestnicy poruszają się po torze zgodnie z kierunkiem linii wężowej.

**LIMIT CZASOWY 10 MINUT**

Sprzęt KONKURENCJA 1 - Tor przeszkód	
nazwa sprzętu	ilość
Polaris 50m w torbie faster	1
Autorolka	1
Korale	1
Fire Maul	1
K2C	1
Latarka FRT Atex 0, z laserem	1
Pokrowiec na radio Radster	2
Torba RIT	1



## 2. Konkurencja Nancy Drill

Zadania: Przygotowanie zespołu do wejścia w strefę niebezpieczną, lokalizacja oraz zejście do poszkodowanego przez otwór w podłodze, ocena poszkodowanego, przygotowanie do ewakuacji, ewakuacja przez otwór, opuszczenie strefy.

Zastosowane Techniki - DOWOLNE

Opis: Zespół po ocenie w **POLU STARTOWYM**, przechodzi w stan oczekiwania, odebranie przez dowódcę komunikatu "RATUNEK" rozpoczyna konkurencję i pomiar czasowy. Zakończenie pomiaru czasu następuję, kiedy poszkodowany opuści strefę niebezpieczną i wraz z ostatnim członkiem zespołu asekuracyjnego znajdzie się w wyznaczonym polu.

**LIMIT CZASOWY 15 MINUT**

Sprzęt KONKURENCJA 2 - Nancy drill	
Pas ewakuacyjny C-Drop	1
Nogawki uprząży S-Drop	1
HMS	2
FastBoard	1
Taśma Rhinovac V2 z dwoma karabinkami	1
Drabina nasadkowa	2
Lina statyczna 50m	1
Błoczek ratowniczy	2

### 3. Konkurencja Search&Rescue

Zadania: Wejście, przeszukanie pomieszczeń, lokalizacja poszkodowanych strażaków, ocena stanu poszkodowanych, wymiana źródła powietrza, przygotowanie do ewakuacji, ewakuacja, monitorowanie pracy ratowników w strefie.

Zastosowane Techniki - DOWOLNE

Opis: Zadaniem drużyny jest ewakuacja poszkodowanego strażaka z garażu podziemnego.

Zespół po ocenie w **POLU STARTOWYM**, przechodzi w stan oczekiwania, odebranie przez dowódcę komunikatu "RATUNEK" rozpoczyna konkurencję i pomiar czasowy. Zakończenie pomiaru czasu następuje w momencie, kiedy ostatni członek drużyny opuści ARENE i znajdzie się z poszkodowanym w wyznaczonym polu.

#### LIMIT CZASOWY 20 MINUT

Sprzęt KONKURENCJA 3 - Search Rescue	
Torba RIT	1
FastBoard	1
Taśma Rhinovac V2 z dwoma karabinkami	1
Tablica pomiaru czasu Courant	1
Latarka FRT Atex 0, z laserem	1
Pokrowiec na radio Radster	2
Nosze typu SKED	1

Zespół może posiadać ze sobą jedną dodatkową butlę powietrza dla każdego z członków drużyny na wszystkie 3 konkurencje i samemu zdecydować o wymianie jej w dowolnej chwili między konkurencjami. Pamiętaj o zarządzaniu powietrzem!

### Kategoria OSP

#### 1. Ewakuacja z piwnicy

Zadania: Wejście, lokalizacja poszkodowanego strażaka, ocena stanu poszkodowanego, wymiana źródła powietrza, przygotowanie do ewakuacji, ewakuacja.

Zastosowane Techniki - DOWOLNE

Opis: Zadaniem drużyny jest ewakuacja poszkodowanego strażaka.

Zespół po ocenie w **POLU STARTOWYM**, przechodzi w stan oczekiwania, odebranie przez dowódcę komunikatu "RATUNEK" rozpoczyna konkurencję i pomiar czasowy. Zakończenie pomiaru czasu następuje w momencie, kiedy ostatni członek drużyny opuści ARENE i znajdzie się z poszkodowanym w wyznaczonym polu.

#### LIMIT CZASOWY 15 MINUT

## 9. Dyskwalifikacje

W dowolnym momencie komisja sędziowska może jednomyślnie podjąć decyzję o dyskwalifikacji zespołu na podstawie poważnych naruszeń bezpieczeństwa, w tym między innymi:

- a. Każde „poważne naruszenie bezpieczeństwa”, które mogłoby narazić zespół asekuracyjny lub ofiarę na poważne obrażenia,
- b. Wszelkie przypadki kłamstwa, oszustwa, słownego nękania, poniżania uczestników lub sędziów skutkują dyskwalifikacją z zawodów,
- c. Zachowanie, które jest nieetyczne i nie przystaje strażakowi stawiając formację w negatywnym świetle,
- d. Jeśli podczas wykonywania zadania na ARENIE, któremuś z członków zespołu asekuracyjnego zabraknie powietrza, drużyna zostanie zdyskwalifikowana,
- e. Jeśli automat podczas wykonywania konkurencji samoczynnie wypnie się z maski, członek zespołu ma 10 sekund, aby ponownie podłączyć automat, powyżej 10 sekund następuje dyskwalifikacja drużyny.

**KAŻDY PRZYPADEK SPOŻYWANIA ALKOHOLU lub ŚRODKÓW ODURZAJĄCYCH PRZEZ ZAWODNIKÓW SKUTKUJE BEZDISKUSYJNĄ DYSKWALIFIKACJĄ ORAZ WYPROSZENIEM DRUŻYNY Z TERENU ZAWODÓW oraz ZAKAZIE UCZESTNICTWA W KOLEJNYCH EDYCJACH.**

## 10. Odwołania i skargi

- a. Odwołanie należy zgłosić maksymalnie do 10 MINUT od wydania werdyktu przez sędziów, po przekroczeniu czasu 10 minut werdykt nie podlega rozpatrzeniu,
- b. Aby złożyć odwołanie wymagana jest wpłata kaucji w wysokości 200 złotych, po weryfikacji wyniku, kaucja może zostać zwrócona przy błędnej ocenie sędziego. W przypadku weryfikacji i podtrzymania werdyktu kaucja przepada.
- c. Dopuszcza się zgłoszenie do rozpatrzenia wyniku innego zespołu za przewinienie. W tym wypadku obowiązuje kaucja w wysokości 200 złotych. Jeśli weryfikacja wykaże przewinienie, zespół zostanie obciążony karą czasową doliczoną do wyniku końcowego a kaucja zostaje zwrócona zespołowi zgłaszającemu. W przypadku braku dopatrzenia się przewinienia, kaucja przepada.

# 11. Zespół sędziowski

## ZAWSZE BĘDZIE

1. Bezstronny i obiektywny,
2. Nadawał punktacje wedle określonego regulaminu,
3. Wyjaśniał decyzje w przypadku wątpliwości,
4. Uczciwy i pomocny,
5. Dbał o bezpieczeństwo uczestników oraz widzów,
6. Szanował sprzęt oraz wyposażenie zawodników,
7. Traktował wszystkich z szacunkiem.

## SĘDZIOWSKA TABELA PUNKTOWA

NUMER DRUŻYNY..... RUNDA.....

OCENA W POLU STARTOWYM - strefa czerwona

KONTROLA	PKT	S1	S2	S3	S4	KDR	SUMA
Brak wyposażenia środków ochrony indywidualnej (ubranie specjalne, rękawice, kominiarka, sprzęt OUO, maska aparatu OUO na twarzy), zapięte buty specjalne, hełm z zapiętym mocowaniem,	1						
Nieaktywowany sygnalizator bezruchu	1					X	
Brak latarki	1						
Brak radiostacji	1						
Radiostacja nieuruchomiona lub na złym kanale	1						
Niepoprawne zabezpieczenie ratownika (np. niedokładne zapięte zamki, wystające elementy kominiarki, nieosłonięte części ciała)	1						
Brak sprawdzenia poziomu powietrza (zakrecony zawór butli z powietrzem)	1						

## SĘDZIOWSKA TABELA PUNKTOWA

NUMER DRUŻYNY..... RUNDA.....

### PUNKTACJA KONKURENCJI

KONTROLA	PKT	SUMA
Brak wymiany źródła powietrza u poszkodowanego strażaka w konkurencji nr 3 - <b>Search&amp;Rescue</b>	15	
Uszkodzenie części elementów wchodzących w skład SOI u ratowników	10	
Uszkodzenie części elementów wchodzących w skład SOI u poszkodowanego	10	
Uszkodzenie przeszkód wchodzących w skład toru w danej konkurencji poza elementami wyznaczonymi do zniszczenia.	10	
Brak oceny stanu poszkodowanego strażaka	10	
Brak komunikatu radiowego po odnalezieniu poszkodowanego strażaka	10	
Uruchomienie się sygnału akustycznego niskiego stanu powietrza	10	
Brak badania przestrzeni podczas pokonywania przeszkód	5	
Brak potwierdzenia przez dowódcę odebranego komunikatu z powtórzeniem przekazu	3	
Brak kontroli stanu powietrza po wywołaniu przez dowódcę zespołu (min raz na 7 min. trwania konkurencji)	10	
Konieczność asekuracji podczas pracy na drabinie	25	

#### Do omówienia

odpowiednia asekuracja (punkty wpięcia)  
główny wskaźnik: powietrze  
zabezpieczenie sprzętu przed upadkiem  
kanały do danej konkurencji (toru) B04, B46, B47, B49, B50  
wydrukować tablice kanałów  
wpięcie automatu na wysokości okna  
komunikat ratunek do każdej konkurencji (formułka)

Trudna

Ratunek Ratunek Ratunek

Tu rota pierwsza jesteśmy na końcu linii opadłem z sił

Regulamin opracowano w składzie:

**Daniel Marczewski, Marcin Kuźmiński, Szymon Kokot**

Fundacja cfbt.pl zastrzega sobie prawa autorskie przedmiotowego regulaminu.

Organizatorzy zastrzegają sobie prawo do zmian w regulaminie. **Wersja 2.0 (10.06.2026r.)**

### **Zmiany wprowadzone względem wersji 1.0:**

*Względem wersji 1.0 regulamin III Międzynarodowych Mistrzostw Polski Strażackich Zespołów Asekuracyjnych PSP został doprecyzowany i uporządkowany. Najważniejsza zmiana dotyczy składu drużyn - każda drużyna liczy obecnie 6 strażaków: 5 członków zespołu oraz 1 dowódcę. W każdej konkurencji 4 strażaków tworzy zespół asekuracyjny, a piąty pełni rolę poszkodowanego. Jednocześnie potwierdzono, że w zawodach nie przewiduje się udziału zawodnika rezerwowego. W nowej wersji ujednociono również nazewnictwo w całym dokumencie, zastępując skrótowe określenia bardziej czytelnym pojęciem „zespół asekuracyjny”, przy zachowaniu odniesienia do formuły RIT. Dodatkowo wprowadzono szereg korekt redakcyjnych i językowych, porządkujących treść regulaminu bez zmiany podstawowych zasad rywalizacji.*

### **Krótko:**

- *doprecyzowano skład drużyny do 6 osób,*
- *określono jednoznacznie, że drużyna składa się z 5 zawodników i 1 dowódcy,*
- *wskazano, że w konkurencji startuje 4-osobowy zespół asekuracyjny, a piąty zawodnik jest poszkodowanym,*
- *potwierdzono, że zawodnik rezerwowego nie jest przewidziany,*
- *ujednociono nazewnictwo w całym regulaminie, zastępując część zapisów określeniem „zespół asekuracyjny”,*
- *wprowadzono korekty redakcyjne, językowe i porządkujące w treści dokumentu..*